

SAKRET®

AEROC

AEROC POORBETOONPLOKKIDEST SEINTE SISE- JA VÄLISVIIMISTLUS

Aluspinna ettevalmistamine

Vajaduse korral täita ja tasandada 2-3 päeva enne viimistlustööde alustamist suuremaid aluspinna defekte, kasutades AEROC parandussegu või KAM armeerimisseguga. Pind peab olema puhastatud liigsetest liimijääkidest ja muust võimalikust mustusest.

Kanda pinnale üldkrunt BG ühes või kahes kihis. Krunt vähendab ja ühtlustab pinna veeimavusvõimet, parandab pinna nakkeomadusi ning hõlbustab tasandava krohvisegu pinnale kandmist. Krunt on kasutusvalmis, kanda pinnale pintsi, rulli või pihusti abil.

Pärast krundi kuivamist võib alustada armeerimisseguga pinnale kandmist. Tagamaks kõrgendatud krohvi püsivust ja tööde täpset täitmist, hoone nurkadesse ning akende ja uste ümber kleebitakse KAM seguga spetsiaalsed nurgaprofilid.



Pinnale kantakse üldkrunt BG.



Õhukese kihina kantakse KAM armeerimisseguga, mis sisaldab armeerivat polüpropüleenkiudu.

Vältimaks võimalike pragude tekkimist krohvikihis, paigaldatakse klaaskiudvõrk, kasutades KAM armeerimisseguga.

Kõikide akna- ja ukseavade nurkade kohal ja all on vaja paigaldada täiendavad armeeriva klaaskiudvõrgu ribad – igasse nurka kleebitakse õhukesele KAM



Värske KAM armeerimisseguga kihi sisse vajutatakse armeerimisvõrk.



Armeerimisvõrk kaetakse õhukese KAM armeerimisseguga kihiga.

armeerimisseguga kihile diagonaalsuunas umbes 30 x 60 cm suurused võrgu tükid.

Puistage kuivsegu puhtasse külma vette ja segage, kuni moodustub ilma tükkideta ühtlane mass. Oodake umbes 10 minutit ja siis segage veelkord – materjal on pinnale kandmiseks valmis. Kui segu hakkab töökaigus paksenema, siis korduv segamine taastab algset konsistentsi.

KAM armeerimisseguga, mis sisaldab armeerivat polüpropüleenkiudu, kantakse pinnale umbes 3-5 mm



Krunt BG



KAM armeerimisseguga

paksu kihina ja tasandatakse ning metallhõõruti abil paigaldatakse armeeriv klaaskiudvõrk nii, et selle servad kattuksid 10 cm ulatuses. Pind tasandatakse teise 1-3 mm paksu armeerimisseguga kihiga kohe pärast võrgu paigaldamist või esimese kihi kuivamist. Pärast pinna tasandamist peab võrk olema seguga täielikult kaetud.

Kohtades, kus pinnale on vaja kanda paksemat (~10 mm ja rohkem) armeerimisseguga kihti, kandke segu mitme kihina ning järgige, et armeeriv klaaskiudvõrk asuks võimalikult lähedal armeerimisseguga pealmisele

kihile. Vajaduse korral kasutage kaht armeerimisvõrgu kihti.

Pärast kuivamist moodustab KAM armeerimisseguga ruumi seestpoolt väljapoole veeauru läbilaskva ning väljastpoolt niiskust tõrjuva pinna, mida võib kasutada nii alusena edasiste viimistlusmaterjalidele kui ka sise- ja välisviimistluse lõppkihina.

Edasisi viimistlusteid on soovitatav teostada ainult pärast armeerimisseguga kihi kuivamist (minimaalne kuivamisaja – üks ööpäev kihi iga millimeetri kohta).

Siseviimistlus



Krunt PG



Valmispahtel LH
(/kuiva ruumi)



Veetöke OAD



Kuivanud armeerimismördi kihi peale kantakse krunt PG.

KAM armeerimisseguga moodustab kergelt reljeefse pinna ning juhul, kui interjööri pinnale ei ole esitatud kõrgendatud kvaliteedinõudeid, siis võib kuivanud mördi üle värvida mineraalpigmentide värvimiseks mõeldud värviga.

Täielikult sileda pinna saavutamiseks on vaja armeerimismörti pahteldada, kasutades valmispahtlit LH (kuiva ruumi).

Pahtel on valget värvi ja mõeldud pinnale kandmiseks 0-4 mm paksuse kihina. Pahtel on kergesti pinnale kantav ja lihvitav. LH moodustab suurepärase aluse mistahes sisetööde värvile või tapeetidele. Pahtli kulunorm – ca 1 l/m² 1 mm paksuse kihi korral.



Õhukese kihina kantakse pinnale dekoratiivkrohv.

Vannitubades, tualettides ja teistes ruumides kõrgendatud niiskusega ning kohtades, kus on otsene kokkupuude veega, on vaja kasutada täiendavat veetõkke kihti.

Pärast armeerimisseguga kuivamist kantakse selle peale üldkrunt BG. Järgmisel päeval kantakse pinnale veetõkke OAD.

OAD on polümeerdispersioonide baasil valmistatud kasutusvalmis mastiks, mis ei sisalda toksilisi lisandeid. Vedelal kujul lahustub vees, kuid pärast kuivamist moodustab vett mitteläbilaskva pinna. Veetõkke kantakse pinnale pintli või rulli abil kahes kihis. Enne teise kihi pealekandmist peab laskma esimesel kihil kuivada (kuivamisaja ~ 2 tundi). Nurkades ja kohtades, kus on võimalik deformatsiooni tekkimine, pannakse veetõkke kihile spetsiaalsed armeerivad klaaskiudribad. Veetõkke OAD kulunorm: 0,7 – 1 kg/m².

Pärast veetõkke kuivamist võib otse selle peale paigaldada plaadid, kasutades plaatimissegud FKe, FKW või FFK.

Kohtades, kus otsesest kokkupuudet veega ei ole, võib plaadid paigaldada otse armeerimisseguga kihile. Eelnevalt kantakse pinnale üldkrunt BG. Kasutada võib plaatimissegud FK, FKe, FKW või FFK.



Plaatimissegud
FKe, FKW, FFK

Välisviimistlus

Kui pinna dekoratiivsuse suhtes ei ole esitatud kõrgendatud nõudeid, võib armeerimisseguga üle värvida mistahes mineraalpindade värvimiseks mõeldud fassaadivärviga, mis ei moodusta veeauru mitteläbilaskvat kilet (näiteks lateks- või silikaatvärvid). Järgige värvi tehnilistes juhendites esitatud värvimise tingimusi.

Kui soovite tulemuseks saada dekoratiivset pinda, soovime valida meie dekoratiivkrohvi SBP või MRP.

Ühtlaselt tiheda struktuuriga dekoratiivkrohv SBP on valmistatud valge tsemendi baasil dekoratiivsete pindade jaoks. Tera suurus on 2 või 3 mm. Krohv on auru läbilaskev. Mõeldud kasutamiseks nii sise- kui ka välisviimistluse lõppkihina.

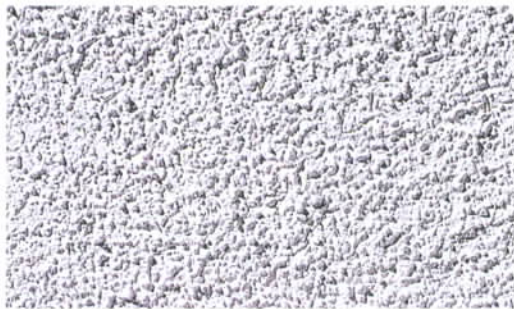
Dekoratiivkrohv MRP on valmistatud valge tsemendi baasil dekoratiivsete pindade jaoks (ussimustriga). Tera suurus 2 või 3 mm. Krohv on auru läbilaskev. Mõeldud kasutamiseks nii sise- kui ka välisviimistluse lõppkihina.

Enne dekoratiivkrohvi peale kandmist peab pinnale kindlasti kandma krunti PG.

Krunt PG on kasutusvalmis pinnale kandmiseks pintli või rulli abil. Vedelal kujul lahustub vees, kuid pärast kuivamist moodustab auru läbilaskva pinna ja vähendab pinna veeimavusvõimet. Krundi kuivamisae: 4–6 tundi, kulunorm: 150-250 g/m².

Kuiv krohv tuleb segada mikseriga puhtas nõus puhta veega massiks plastse konsistentsiga, mis aluspinnale kantuna ei nõrgu. Segamise vahel teha 10 minutiline ootepaus, seejärel veelkord läbi segada. Kui segu hakkab töökaigus paksenema, siis korduv segamine taastab algset konsistentsi.

Mört tuleb kanda alusele metallsiluriga, kusjuures kihi paksuse määrab segus sisalduv suurim tera suurus. Lõplik pinnastruktuur saavutatakse veidi aega tardunud krohvi üle hõõrumisel, struktureerides plastpõhjalise hõõrutiga.



Krohv SBP



Krohv MRP



Krunt PG



Dekoratiivkrohv SBP ja MRP-E

TÄHELEPANU!

Värsket krohvipinda tuleb kaitsta vihma ja liiga järsu kuivamise eest, töötlemise ajal tuleb vältida otsest päikesevalgust. Töötlemiseks tarvitada ainult roostevabu tööriistu. Värvierinevuste vältimiseks tarvitada kogu pakend ja iga järgneva pakendi puhul kasutada sama veekogust.

Dekoratiivkrohvi pealekandmisel on soovitatav kanda krohv kogu pinnale ühe korraga. Kui see ei ole võimalik, kasutage ühenduskohtades maalrilinti. Vabalt tehtud ühenduskoht erineval ajal krohvitud pinnal on pärast kergesti märgatav.

Tehnilised näitajad

	Armeerivat klaaskiudu sisaldav kuivsegu	MRP	SBP
Kulunorm	ca 6-7 kg/m ² , 5 mm kihipaksuse korral	2 mm tera: ca 3,0 kg kuivsegu/m ² 3 mm tera: ca 4,3 kg kuivsegu/m ²	2 mm tera: ca 2,7 kg kuivsegu/m ² 3 mm tera: ca 4,0 kg kuivsegu/m ²
Veevajadus 25 kg kuivsegu kohta	ca 4 – 4,5 l	ca 4 l	ca 6 l
Kasutusaeg veega segamisest	ca 120 min	ca 90 min	ca 90 min
Aluspinna temperatuur	≥+5°C	≥+5°C	≥+5°C
Õhutemperatuur	≥+5°C – +25°C<	≥+5°C – +25°C<	≥+5°C – +25°C<
Survetugevusnäit 28 päeva möödudes		≥1,0 N/mm ²	≥1,0 N/mm ²
Säilivusaeg	ca 12 kuud	ca 12 kuud	ca 12 kuud
Koostis	Valge tsement, erilised inertsed lisandid, polüpropüleenkiud ja töödeldavust parandavad lisained ning -materjalid	Ehituslubi, valge tsement, erilised inertsed lisandid ja töödeldavust parandavad lisained ja -materjalid	Ehituslubi, valge tsement, erilised inertsed lisandid ja töödeldavust parandavad lisained ja -materjalid

Ehitusmaterjalid

				
AEROC plokiliim (talvine/suvine)	AEROC vaheseinaplaadiliim (talvine/suvine)	AEROC parandussegu (talvine/suvine)	SAKRET armeerimisseguga KAM	SAKRET dekoratiivkrohv MRP
				
SAKRET dekoratiivkrohv SBP	SAKRET üldkrunt BG	SAKRET krunt õhekrohvi alla PG	SAKRET silikaatvärv/silikaatkrunt	Plaatimissegud FKE, FKW ja FFK

AEROC AS
Männiku tee 123
11216 Tallinn
Telefon: 679 9080
Faks: 679 9081
E-post: aeroc@aeroc.ee
www.aeroc.ee

SAKRET OÜ
Männiku tee 123/2
11216 Tallinn
Telefon: 658 5068
Faks: 658 5919
E-post: sakret@sakret.ee
www.sakret.ee